



**FOTODOCUMENTALISMO EN EL SISTEMA DISTRITAL DE
PARQUES**

**CAROLINA FERRO BERMUDEZ
DANIEL PINEDA QUINTERO**

**Trabajo de Investigación Dirigida
Presentado al programa de Cine y
Fotografía como requisito parcial para Optar por el título de
TECNOLOGO EN CINE Y FOTOGRAFIA**

**RICARDO URIBE
ASESOR**

**CORPORACION UNIVERSITARIA UNITEC
FACULTAD DE CINE Y TELEVISION
BOGOTA, D.C.**



**FOTODOCUMENTALISMO EN EL SISTEMA DISTRITAL DE
PARQUES (MUESTRA FOTOGRAFICA)**

Todo el trabajo escrito es de la autoría de los abajo firmantes y fue realizado bajo la dirección del tutor asignado.

CAROLINA FERRO BERMUDEZ

DANIEL PINEDA QUINTERO

Certificado de aprobación: _____

Los abajo firmantes certificamos haber leído este trabajo de investigación dirigida y que en nuestra opinión es totalmente adecuado, en calidad, nivel de profundidad, para optar por el título de tecnólogo.

GILBERTO VALDERRAMA
Jefe del Programa Cine y Fotografía

RICARDO URIBE
Asesor

CAMILO OJEDA
Jefe del Departamento de Promoción y Desarrollo Académico

MARTA LIGIA CARPINTERO
Jefe del Área de Promoción de Servicios I.D.R.D

*A nuestros padres que nos apoyan
Y brindan inspiración*

AGRADECIMIENTOS

En primer lugar queremos agradecer a Javier Abril coordinador de nuestro proyecto en el área de promoción y servicios del IDRDR por su incondicional guía, energía, paciencia y apoyo sin los cuales nuestra investigación no hubiese tenido éxito.

A sí mismo a Marta Ligia Carpintero Jefe del Área de Promoción y servicios, a Ana María Cifuentes su colaboración en el montaje de la exposición de las fotografías, al fotógrafo del IDRDR Fred Solís por sus consejos y dedicación a las imágenes, a la ingeniera Andrea Ospina del Área de prácticas educativas quien coordinó los acuerdos con Unitec para que pudiésemos desarrollar nuestro proyecto y todos los administradores y personal de seguridad de los parques que fotografiamos.

En Unitec al profesor Juan Camilo Díaz, a nuestro asesor Ricardo Uribe por guiarnos en la obtención de imágenes de excelente calidad.

Merecen también toda nuestra gratitud todas las personas que nos apoyaron e impulsaron para completar nuestra investigación: nuestros queridos amigos y familiares.

CONTENIDO



CAPITULO 1: INTRODUCCION	1
1.1 Antecedentes Históricos de la Fotografía.....	2
1.2 Fotografía en Colores.....	4
1.3 Fotografía Digital.....	6
1.4 Fotodocumentalismo.....	7
1.5 Inclusión Social.....	13
1.6. V Foro Internacional de Parques.....	18

CAPITULO 2: DESARROLLO DEL PROYECTO

2.1 Planteamiento del Problema.....	19
2.2 Justificación.....	20
2.3 Objetivos.....	21
2.4 Metodología.....	22
2.5 Resultados (Serie fotográfica expuesta).....	23
2.6 Mapa de Parques Fotografía.....	39
2.7 Conclusiones.....	40
2.8 Bibliografía.....	42
2.9 Glosario.....	43

INTRODUCCION

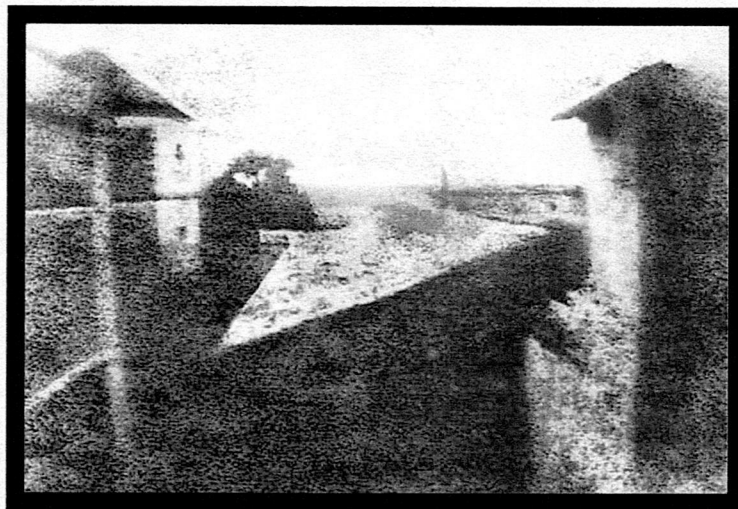
Fotodocumentalismo en el sistema distrital de parques es un trabajo de investigación dirigida en fotografía. En este informe el lector encuentra la definición del género fotográfico elegido para el desarrollo de la investigación, las necesidades del usuario, las soluciones implementadas y treinta fotografías que son el resultado práctico del proyecto.

Además el informe cuenta con un mapa de los parques visitados durante la ejecución del proyecto, descripciones del contenido de las fotografías su estética y su técnica, la metodología y Un glosario de términos usados en fotografía. Las fotografías tomadas se encuentran en un CD anexo.

ANTECEDENTES HISTORICOS

La fotografía es la técnica de grabar imágenes fijas sobre una superficie de material sensible a la luz. La palabra procede del griego $\phi\omega\varsigma$ *phos* ("luz"), y $\gamma\rho\alpha\phi\acute{\iota}\varsigma$ *grafis* ("diseñar" "escribir"), junto significa "diseñar/escribir con la luz".

La Historia de la Fotografía inicia a principios del siglo XIX, cuando en el año 1816 el científico francés Nicéphore Niepce obtuvo las primeras imágenes fotográficas, aunque la fotografía más antigua que se conserva es una imagen obtenida en 1826 con la utilización de una cámara oscura y un soporte sensibilizado mediante una emulsión química de sales de plata.



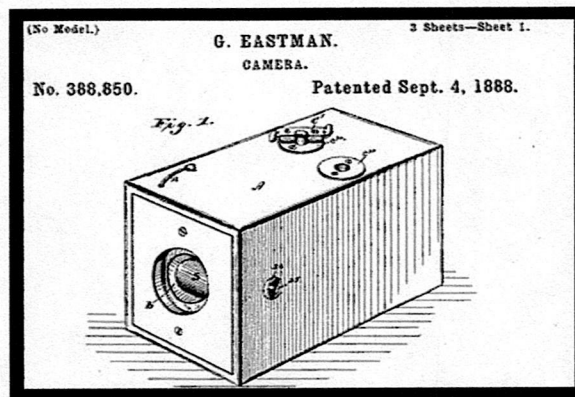
Niepce comenzó sus investigaciones, necesitando ocho horas de exposición a plena luz del día para obtener sus imágenes. En 1839 Louis Daguerre hizo público su proceso para la obtención de fotografías basado en la plata denominado *Daguerrotipo*, que resolvía algunos problemas técnicos del procedimiento inicial de Niepce y reducía los tiempos necesarios de exposición. Su procedimiento resulta ser el antecesor de la actual fotografía instantánea de Polaroid. Casi al mismo tiempo Hércules Florence, Hippolythe Bayard y William Fox Talbot desarrollaron otros métodos diferentes. El creado por William Fox Talbot se basaba en un papel cubierto con cloruro de plata que es mucho más cercano al de la fotografía de hoy en día, ya que producía una imagen en negativo que podía ser posteriormente positivada tantas veces como se deseara.

Por esos tiempos el Daguerrotipo era mucho más popular ya que era particularmente útil para los retratos, costumbre común entre la clase media burguesa de la Revolución Industrial. Es un hecho que gracias a la enorme demanda de estos retratos, mucho más baratos que los pintados, la fotografía fue impulsada enormemente. Para la captación de las imágenes se empleó la cámara oscura que sufrió constantes mejoras en su diseño y tamaño, así como en las lentes ópticas u objetivos utilizados, debido a las aportaciones de diferentes investigadores de punta.

Los procedimientos fotográficos utilizados durante el siglo XIX fueron el Daguerrotipo, el Calotipo, el Colodión Húmedo y el Gelatino-bromuro. Éstos dos últimos son los que más evolucionaron el conocimiento fotográfico mediante una serie de mejoras en el Calotipo creado por William Fox Talbot. No deben olvidarse las aportaciones de George Eastman y la casa Kodak, que nos permiten concluir el camino hacia la instantánea fotográfica.

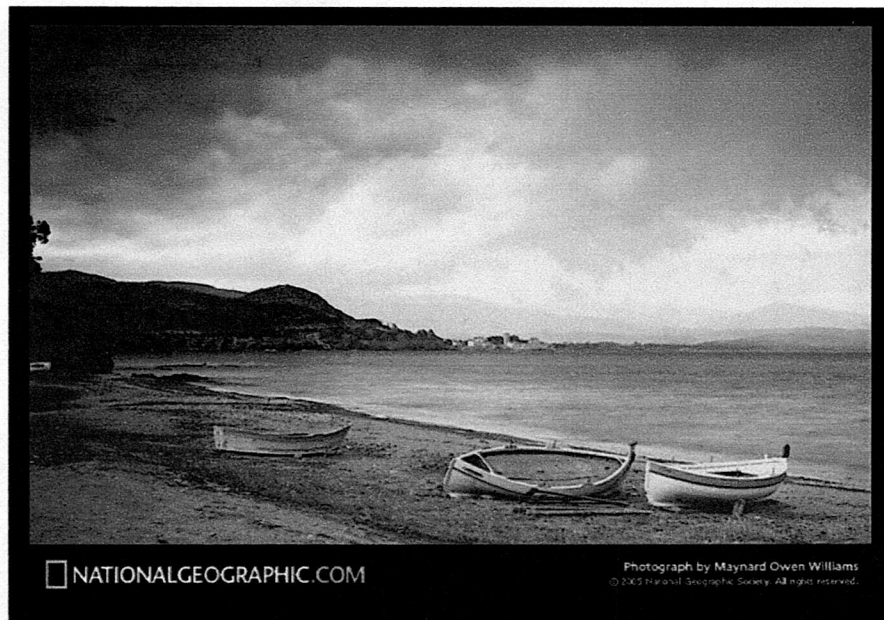
En el campo de las investigaciones científicas efectuadas con la utilización de la fotografía deben resaltarse los estudios sobre locomoción humana y animal de Étienne Jules Marey y Edward Muybridge.

La fotografía tuvo su auge comercial a partir de 1888 cuando Kodak sacó al mercado una cámara que utilizaba carretes de 100 fotos circulares, y sobre todo debido a la industrialización del proceso de impresión de película fotográfica. Para el usuario de a pie, que 100 años después usa una cámara de usar y tirar, muy poco ha cambiado desde entonces, salvo que la fotografía en color se ha impuesto como estándar, y que las ayudas en el enfoque y el cálculo automático de la velocidad de exposición y apertura del diafragma son ahora habituales. Tal y como para los aficionados de la fotografía en blanco y negro prácticamente no ha cambiado nada desde la introducción en el mercado de la Leica 35mm en 1925.



FOTOGRAFIA EN COLORES

La fotografía en color fue desarrollada durante el siglo XIX. Los experimentos iniciales no fueron capaces de conseguir que los colores se quedaran fijados en la fotografía. La primera fotografía en color fue obtenida por el físico James Clerk Maxwell en 1861. Sin embargo, la primera película fotográfica en color -Autochrome- no llegó a los mercados hasta 1907. La primera película fotográfica en color moderna, KodaChrome, fue



1 AUTOCHROME COLLECTION NATIONAL GEOGRAPHIC SOCIETY

Utilizada por primera vez en 1935. Las más modernas, a excepción de ésta, han sido basadas en la tecnología desarrollada por Agfacolor en [[1936].

La primera película moderna en color fue la Kodachrome, la cual fue introducida en 1935 y fue basada en tres emulsiones coloreadas. La mayoría de las películas modernas en colores, exceptuando la Kodachrome, son basadas en tecnologías descubiertas por Agfacolor (como 'Agfacolor Neue') en 1936. (En esta nueva tecnología, los acopladores de color ya están incluidos en las capas de emulsión, en lugar de tener que ser cuidadosamente difuminadas durante el revelado.) La película instantánea en colores fue introducida por Polaroid en 1963.

SISTEMAS Y COLORES

Existen básicamente dos sistemas de colores:

1. Aditivo: los colores son añadidos como luces coloreadas. En este sistema, el conjunto básico de colores primarios son rojo, verde y azul.
2. Sustractivo: los colores son sustraídos de la luz blanca por teñido o pigmentos. En este sistema, el conjunto básico de colores primarios son cyan, magenta y amarillo. Ducos du Hauron realizó varias fotografías utilizando este método a finales del siglo XIX.

Tipos comerciales de impresión [editar]

Varios métodos comerciales de impresión fueron ideados usando la técnica sustractiva durante los 1930s para impresión desde la “separación de negativos”. Kodachrome fue la primera película “tri-pack integrada” comercialmente disponible.

LA FOTOGRAFIA DIGITAL

La **fotografía digital** consiste en la captación, almacenamiento y posterior recuperación de imágenes mediante una cámara, de forma análoga a la fotografía clásica. Sin embargo, así como en esta última las imágenes quedan grabadas sobre una película y se revelan posteriormente mediante un proceso químico, en la fotografía digital las imágenes son capturadas por un sensor electrónico que dispone de múltiples unidades fotosensibles y desde allí se archivan en otro elemento electrónico que constituye la memoria

La resolución en fotografía digital se mide multiplicando el alto por el ancho de las fotografías que permite obtener la cámara y generalmente comienza con un millón de píxeles, para las cámaras más económicas, y va en aumento hasta más de diez millones de píxeles, para las cámaras profesionales. El término "píxel" (del inglés *picture element*), es la unidad más pequeña que capta un valor gris o de color de la fotografía. Una cámara de cuatro millones de píxeles generará imágenes más grandes que una de dos millones, lo que permite obtener una copia impresa de hasta 50 x 75 cm, pero no necesariamente de mayor calidad ya que en este aspecto tiene una mayor importancia la calidad de la óptica utilizada. Sin embargo, dado que a más megapíxeles las cámaras son más caras, es habitual que también posean mejores lentes.

La primera cámara digital fue desarrollada por Kodak, que encargó a Steve Sasson la construcción de una en 12 Diciembre de 1975. Ésta tenía el tamaño de una tostadora y una calidad equivalente a 0.01 Megapíxeles. Necesitaba 23 segundos para guardar una fotografía en blanco y negro en una cinta de casete y otros tantos en recuperarla.

En 1994 Apple presentó la primera cámara digital para consumidores.

La calidad de una imagen digital depende de muchos factores, algunos de los cuales son puramente subjetivos. Pero hay dos de ellos muy importantes, y que se pueden medir. Son la cantidad de detalle y el nivel de contraste de ese detalle, que determina la *definición* con que lo percibimos.

FOTODOCUMENTALISMO



La fotografía es la técnica de grabar imágenes fijas sobre una superficie de material sensible a la luz. La palabra procede del griego $\phi\omega\varsigma$ *phos* ("luz"), y $\gamma\rho\alpha\phi\acute{\iota}\varsigma$ *grafis* ("diseñar" "escribir"), junto significa "diseñar/escribir con la luz".

El fotodocumentalismo es un género fotográfico. Se caracteriza por retratar las condiciones de vida de la sociedad. Evoluciona a través del siglo veinte permitiendo a la imagen fotográfica ejercer el status de "testimonio". Las guerras, los desastres naturales, las hambrunas, el universo y los lugares remotos fueron conocidos por las personas gracias a la fotografía documental. Hoy en día el fotodocumentalismo está presente en los medios de comunicación, en las galerías, en los museos, en los planes de los fotógrafos, en la esperanza de los seres menos favorecidos.

Toda fotografía es, en cierto sentido, un reportaje, puesto que capta la imagen que perciben el objetivo de la cámara y el ojo humano. Los primeros investigadores se limitaron a registrar lo que veían, pero en la década de 1960 se dividieron entre aquellos fotógrafos que seguían utilizando su cámara para captar imágenes sin ninguna intención y los que decidieron que la fotografía era una nueva forma de arte visual. La fotografía combina el uso de la imagen como documento y como testimonio; subgénero que se conoce con el nombre de fotografía social. A mediados del siglo XIX apareció una nueva tendencia artística, el naturalismo

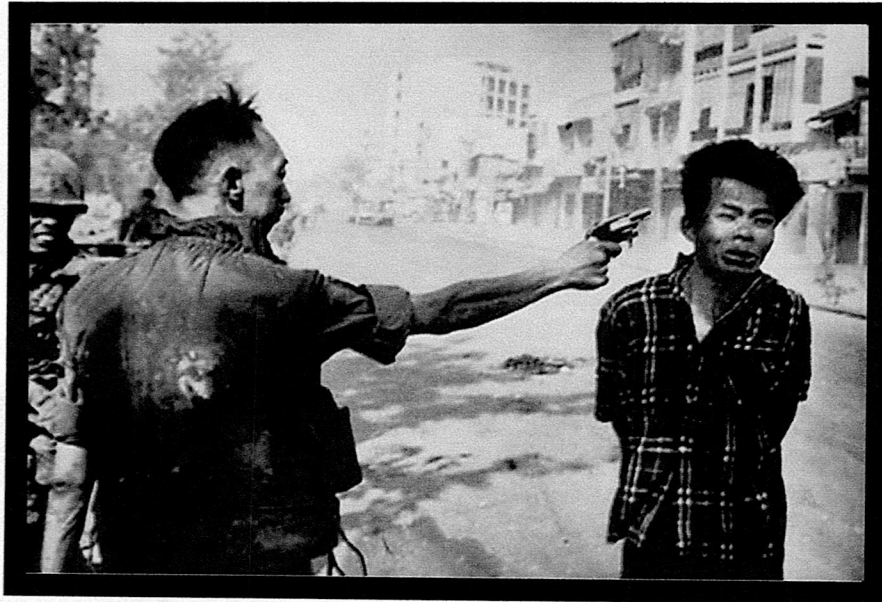
La aparición de esta nueva tendencia, centrada en la objetividad, buscaba imitar la realidad y la naturaleza con un alto grado de perfección y despreciaba la subjetividad. Así, el naturalismo fue la puerta que se abrió para dar a la fotografía una verdadera importancia en el arte ya que al imitar de una forma casi perfecta la realidad, superaba ampliamente a la pintura en este aspecto

En lugar de captar la vida en otras partes del mundo algunos fotógrafos del siglo XIX decidieron documentar las condiciones de su propio entorno, el fotógrafo británico John Thompson plasmó la vida cotidiana de la clase trabajadora londinense.

En Brasil Marc Ferrez plasmó en sus fotografías la vida rural y las pequeñas comunidades indias

En el fotodocumentalismo cada imagen que se plasma narra una historia de cualquier hecho en cualquier circunstancia que se esté presentando en ese momento. La fotografía documental propició en el siglo XX la aparición del reportaje gráfico. Gracias a éste los habitantes del mundo tienen la posibilidad de conocer todo lo que les rodea, les sucede, sin necesidad de trasladarse físicamente.





típica fotografía documental 1

Con el análisis del periodismo fotográfico, la relación de las vanguardias históricas y la fotografía y a una exposición de los diferentes realismos fotográficos que se desarrollan en estos años. El periodismo fotográfico es el que nos da a conocer por medio de una foto todo lo que pasa en un lugar, estas visualizaciones nos cuentan mucho y por esto ya tenemos idea visual de lo que pasa en un lugar.

La posibilidad de imprimir fotografías junto al texto en periódicos y revistas fue investigada durante el siglo XIX mediante diferentes posibilidades, como la litografía o la xilografía. En 1880 se inventó la técnica de impresión en medios tonos, que es la antecesora del actual procedimiento de offset y fotocromía. Sin embargo, el fotoperiodismo también se enfrentaba a problemas técnicos en la toma fotográfica, ya que las emulsiones aún tenían sensibilidades muy bajas, por lo que tomar fotos en interiores o de noche se limitaba al uso irremplazable del flash (de magnesio, en aquel entonces). Sumado a esta dificultad, las cámaras de gran formato y la frecuente necesidad de usar trípode hacían que los fotoperiodistas estuvieran muy limitados en sus posibilidades de trabajar el "discurso fotográfico documental".

El primer fotógrafo que logró superar estas limitaciones fue Erich Salomón en Alemania, a partir de 1925. Salomón creó un estilo fotográfico documental conocido como foto live o fotografía cándida. Sus fotos se caracterizan por mostrar a los sujetos espontáneamente, sin pose ni arreglo, muchas veces sorprendidos por el fotógrafo.

A partir de entonces se inicia la época de las revistas ilustradas, como la francesa VU, desde 1928, dirigida por Lucien Vogel y la estadounidense Life, a cargo de Henry Luce, desde 1936. Hasta los años 70 serán los soportes principales de publicación para los fotodocumentalistas, y luego irán perdiendo protagonismo frente a la televisión.

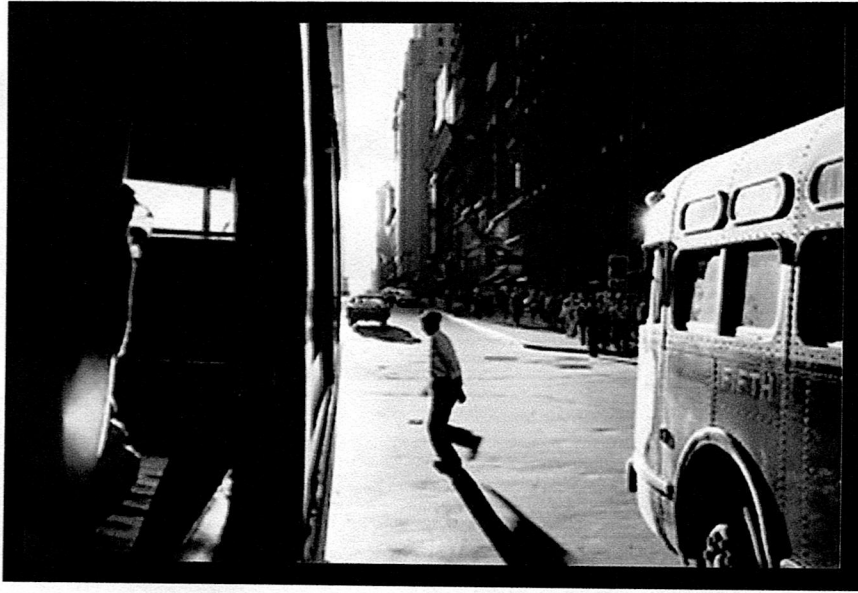
POSGUERRA

Todos los géneros fotográficos surgidos en momentos históricos anteriores tienen su continuación tras la finalización de la Segunda Guerra Mundial. Especial relevancia presenta la evolución en estos años del periodismo fotográfico, en el ámbito de la fotografía documental y los nuevos diálogos que se establecen entre la fotografía y las artes plásticas, que comienzan a fundirse en la denominación genérica de artes visuales.

Asistimos, igualmente a la aparición de otros usos de la fotografía en este período, así como al desarrollo de nuevas visiones de la Fotografía de paisaje y del empleo masivo de la fotografía en color, gracias a la obra de William Eggleston.

En estos años merecen especial mención las obras de Robert Doisneau y Robert Frank, entre muchos otros

El foto documentalismo es un género fotográfico. Se caracteriza por retratar las condiciones de vida de la sociedad. Evoluciona a través del siglo veinte permitiendo a la imagen fotográfica ejercer el status de "testimonio". Las guerras, los desastres naturales, las hambrunas, el universo y los lugares remotos fueron conocidos por las personas gracias a la fotografía documental. Hoy en día el fotodocumentalismo está presente en los medios de comunicación, en las galerías, en los museos, en los planes de los fotógrafos, en la esperanza de los seres menos favorecidos.



fotografía de robert frank 1

Toda fotografía es, en cierto sentido, un reportaje, puesto que capta la imagen que perciben el objetivo de la cámara y el ojo humano. Los primeros investigadores se limitaron a registrar lo que veían, pero en la década de 1960 se dividieron entre aquellos fotógrafos que seguían utilizando su cámara para captar imágenes sin ninguna intención y los que decidieron que la fotografía era una nueva forma de arte visual. La fotografía combina el uso de la imagen como documento y como testimonio; subgénero que se conoce con el nombre de fotografía social. A mediados del siglo XIX apareció una nueva tendencia artística, el naturalismo

La aparición de esta nueva tendencia, centrada en la objetividad, buscaba imitar la realidad y la naturaleza con un alto grado de perfección y despreciaba la subjetividad. Así, el naturalismo fue la puerta que se abrió para dar a la fotografía una verdadera importancia en el arte ya que al imitar de una forma casi perfecta la realidad, superaba ampliamente a la pintura en este aspecto

En lugar de captar la vida en otras partes del mundo algunos fotógrafos del siglo XIX decidieron documentar las condiciones de su propio entorno, el fotógrafo británico John Thompson plasmó la vida cotidiana de la clase trabajadora londinense. En Brasil Marc Ferrez plasmó en sus fotografías la vida rural y las pequeñas comunidades indias.



world prees photo 2004 1

En el fotodocumentalismo cada imagen que se plasma narra una historia de cualquier hecho en cualquier circunstancia que se esté presentando en ese momento. La fotografía documental propició en el siglo XX la aparición del reportaje gráfico. Gracias a éste los habitantes del mundo tienen la posibilidad de conocer todo lo que les rodea, les sucede, sin necesidad de trasladarse físicamente.

INCLUSION SOCIAL



El termino de inclusión social se entiende como un programa de integración o inclusión para los individuos que son excluidos de la sociedad para que superen las raíces de los problemas estructurales y así evitar la exclusión

En materia de inclusión social Bogotá ha avanzado en:

- Incorporar la mirada poblacional en la política social: perspectiva de género haciéndola visible con la intervención y con resultados
- Transformar culturalmente los procesos hacia el largo plazo.
- Innovar llegando a poblaciones que se empiezan a descubrir, permitiendo que la intervención se nutra para poder replicar en otros sectores.

Además de lo anterior, otros logros que se han tenido es el haber ganado identidad: la política Social ha producido identidad social. También el que la inclusión social ha girado en torno al Bienestar de la población y el que se ha hecho un énfasis en el desarrollo humano

Toda esta información acerca de inclusión social es lo que queremos reflejar por medio de imágenes fotográficas que se llevaran a cabo en los diferentes parques que se encuentran en la ciudad de Bogotá , nosotros quisimos centrarnos en estos lugares como son los parques de la capital ya que estos son escenarios de entretenimiento, cultura, deporte, donde se integran diversos tipos de , ideas, pensamientos, gustos ,razas, religiones pero a la vez se tiene un mismo objetivo , el cual es recrearse, observar , compartir todas las diferentes actividades culturales y deportivas que nos ofrecen los parques de las cuales nosotros formamos parte.



EXCLUSION

La exclusión social es un término utilizado para definir la “nueva pobreza”, que afecta a personas dentro de países considerados ricos y desarrollados. El término exclusión social pretende ampliar el marco de análisis y pasar de la consideración de la pobreza como condición que debe resolverse por mecanismos redistributivos (por ejemplo, aumentando la renta), a una mejor comprensión de la pobreza como dinámica relacional. En la pobreza el énfasis se hace en los recursos materiales, mientras que en la exclusión social se hace también hincapié en la múltiple derivación que resulta de una falta de oportunidades personales, sociales, políticas y económicas.

El proceso de reversión de la situación de exclusión social ha sido definido como inclusión social. Este concepto se difunde en el marco de la Unión Europea desde la Cumbre de Lisboa de 2000.

Existen múltiples definiciones de exclusión social en tanto proceso que restringe o niega la participación de las personas en la sociedad. Por ejemplo, “el proceso a través del cual los individuos están entera o parcialmente excluidos de la participación plena de la sociedad en la que viven” o “la incapacidad para participar de forma efectiva en la vida económica, política y cultural”.

El concepto de participación adquiere una gran relevancia como proceso a través del cual se tiene control sobre las iniciativas, decisiones y recursos que afectan a la vida social, política y económica, evitando así el énfasis en lo individual (pobreza como patología o enfermedad), para poner el acento en lo social.

La exclusión social puede describirse como un proceso complejo, dinámico y multidimensional, que se nutre de desigualdades estructurales, de problemas coyunturales y de vulnerabilidades potenciadas por factores de riesgo como el género, la edad, la condición bio-psico-social, el origen nacional y étnico, el aislamiento geográfico.

La exclusión da la idea de estar “fuera” del sistema de bienestar, de la integración social, personal y familiar, de la participación en los mercados (de trabajo, consumo, vivienda, etc.), del sistema político.

En síntesis, desde un punto de vista amplio, la exclusión social implicaría la insatisfacción de necesidades humanas fundamentales, así como de derechos económicos, sociales, políticos, civiles y culturales.

INCLUSION

Durante muchos años, las instituciones y organizaciones sociales han reconocido la existencia de “colectivos en situación de exclusión social”, compuestos por personas que reúnen algunas características comunes determinantes (discapacitados, drogodependientes, víctimas de discriminación o racismo, desempleados, mujeres en dificultad, mayores...). De acuerdo con los intereses de estos colectivos, han orientado sus políticas y acciones. Sin embargo, los estudios tienden a mostrar que existen patrones de exclusión social, que son comunes a todos estos grupos sociales. Por lo tanto, plantean una reorientación de las estrategias de actuación desde una óptica más integral, multidimensional y transversal.

En este enfoque comprensivo se enmarcan las actuales políticas y prácticas de inclusión social. Es decir, que estas políticas y prácticas de lucha contra la exclusión no pueden desarrollarse con los instrumentos y metodologías asistencialistas tradicionales, sino con una serie de características diferentes.

- El concepto de buenas prácticas se utiliza en una amplia variedad de contextos para referirse a las formas óptimas de ejecutar un proceso, que pueden servir de modelo para otras organizaciones.

La búsqueda de buenas prácticas se relaciona directamente con los actuales planteamientos sobre los criterios de calidad de la intervención social, que abarcan no sólo la gestión y los procedimientos, sino fundamentalmente

- la satisfacción de las necesidades de las personas afectadas, la superación de su problemática de exclusión social.
- Es bastante frecuente que existan barreras o dificultades para la detección y transferencia de buenas prácticas entre organizaciones. Estos problemas pueden deberse al desconocimiento, a la falta de sistematización del saber, a la desconfianza en la información o simplemente a la consideración de que estas transferencias carecen de utilidad.
- Para vencer estos prejuicios u obstáculos, es necesario contar con un vocabulario común y coherente para todos, que permita expresar y compartir los procesos experimentados. Pero, fundamentalmente, las prácticas tienen que poder demostrarse; es necesario que se reúna la información en los “recipientes” adecuados para conseguir su utilización.
- De ahí se deriva la preocupación por establecer criterios comunes para la detección y selección de buenas prácticas.

1. Produce un impacto social positivo, medible y prolongado en el tiempo
2. Su impacto da lugar a cambios en el marco legislativo
3. Da lugar a la participación de las propias personas afectadas
4. Promueve habilidades y capacidades de los participantes
5. Da lugar a la creación y el fortalecimiento de vínculos comunitarios
6. Favorece la participación de voluntarios en el proyecto
7. Se ha tenido en cuenta la perspectiva de género
8. Reduce los factores de vulnerabilidad derivados de la situación de género
9. Da lugar al cuestionamiento de enfoques tradicionales de intervención frente a la exclusión social y las salidas posibles
10. Promueve la Independencia de criterios y orientación del proyecto con respecto a las fuentes de financiación
11. Estimula la Innovación y optimización en el aprovechamiento de los recursos
12. Hace primar los objetivos cualitativos sobre los cuantitativos
13. Plantea un enfoque multidimensional y/o interdisciplinar
14. Diseña respuestas específicas para necesidades particulares

15. Aprovecha eficazmente los recursos existentes
16. Evalúa el impacto de su intervención sobre los beneficiarios a largo plazo
17. Dispone de mecanismos que aseguran la estabilidad de proyectos en marcha así como su financiación.
18. La acción, iniciativa o proyecto o algunos de sus elementos, sirven como modelo para otras organizaciones
19. Promueve la implicación al máximo de agentes (departamentos, áreas, entidades, instituciones, etc.)
20. Lleva a cabo una gestión clara y transparente de los recursos en general

V FORO INTERNACIONAL DE PARQUES “PARQUES PARA LA INCLUSION”

El v foro internacional “parques para la inclusión” fue el evento para el cual se hicieron las fotografías. Durante tres días los asistentes nacionales e internacionales así como las autoridades distritales pudieron apreciar las imágenes en una exposición ubicada en el hall de la sede del I.D.R.D en Bogotá.

Con la temática “Parques para la inclusión”, el objetivo es socializar experiencias nacionales e internacionales sobre los parques como espacios para la inclusión, de convivencia y de encuentro. Este evento tiene como países invitados a: Japón, España, Brasil, Austria, Italia y Estados Unidos.

Nuestras imágenes permitieron visualizar un fenómeno social sin precedentes que ubica a Bogotá como líder mundial en uso de los parques públicos por parte de sus habitantes. A los siete panelistas internacionales les fue obsequiada una copia en CD que contiene las fotografías tomadas durante la ejecución de nuestra T.I.D.

PLANTEAMIENTO DEL PROBLEMA

¿Cómo registrar por medio del fotodocumentalismo la inclusión social que se vive en el sistema distrital de parques públicos de Bogotá?

El contexto del problema es un fenómeno social muy importante para la ciudad: la inclusión que generan los parques. Se trata del uso y aprovechamiento de estos escenarios por diferentes personas y comunidades. Se manifiesta de diversas maneras y no se da en otros lugares.

La inclusión se puede definir como la convivencia pacífica entre personas de diferentes estratos, condiciones de vida e intereses. La convivencia se manifiesta a través de actividades. Hay actividades que definen grupos e intereses (deportes, hobbies, artes), otras que unen (conciertos, obras de teatro, festivales). La presencia de algunas personas como discapacitados y tribus urbanas complementan estas relaciones.

Ya tenemos una idea de lo que podemos encontrar en los parques de la ciudad. No existe en la actualidad un testimonio gráfico de este fenómeno. Por lo tanto este proyecto se realiza para ilustrarlo en imágenes fotográficas. Tras un estudio de la situación, se buscó establecer un género de la fotografía cuyas características permitiesen retratarlo de manera fiel.

JUSTIFICACION

En la corporación universitaria Unitec los trabajos de grado requieren la inclusión de un usuario que se beneficie del proyecto.

Los investigadores contactamos al Instituto Distrital de recreación y deportes (I.D.R.D) proponiéndoles un proyecto de fotografía documental sobre la recreación en la ciudad.

Ellos además de aceptar el proyecto como beneficiarios nos propusieron enfocar el trabajo hacia el V foro internacional de parques: parques para la inclusión que se llevaría a cabo en el mes de septiembre de 2007.

Nosotros buscábamos un proyecto que nos permitiera ejercer los conocimientos adquiridos durante la carrera y satisfacer las expectativas del usuario. Queríamos un espacio para presentar al público las fotografías y lo logramos.

OBJETIVOS

- Retratar, por medio del fotodocumentalismo, las diferentes manifestaciones del fenómeno de la inclusión social que se da en los parques de la ciudad.
- Diseñar un plan de trabajo acorde con los requerimientos establecidos para el TID y acorde con las políticas y directrices del IDR.D.
- Desarrollar ese plan de trabajo cumpliendo todas las condiciones y parámetros establecidos.
- Diseñar un cronograma actividades que establezca tiempos acordes y pertinentes para el desarrollo de cada tarea.
- Definir el contenido temático de las fotografías, su técnica y los equipos acordes para la toma fotográfica.
- Visitar los parques y producir las imágenes.
- Seleccionar las mejores imágenes, editarlas y presentarlas ante el Comité.
- Entregar las imágenes al beneficiario.
- Diseño de la muestra
- Impresión
- Montaje de la exposición.

METODOLOGIA

La metodología de nuestro proyecto aplicamos las diferentes clases y técnicas fotográficas basadas en las necesidades de la T.I.D. y también dar a conocer el término de fotodocumentalismo. Que la gente lo observe y conozca que lo relacione con algo muy recreativo y muy entretenido al ver las imágenes.

En coordinación con el profesor Ricardo Uribe designado por Unitec como asesor para nuestro trabajo de grado planeamos el proyecto en tres fases: preproducción, producción y posproducción. En la primera recogimos información acerca del tema, la técnica fotográfica, la logística, se analizaron varios reportajes fotográficos y se definieron las imágenes que eran requeridas por el usuario.

Al mismo tiempo establecimos la logística del cubrimiento fotográfico con Javier Abril del área de promoción y servicios del I.D.R.D. los días viernes se nos asignan los parques que podemos visitar. El sábado y el domingo realizamos el cubrimiento fotográfico. En la noche del domingo hacemos una selección de las mejores imágenes y el día lunes las presentamos al I.D.R.D. el cubrimiento fotográfico fue realizado en los meses de agosto y septiembre de 2007.

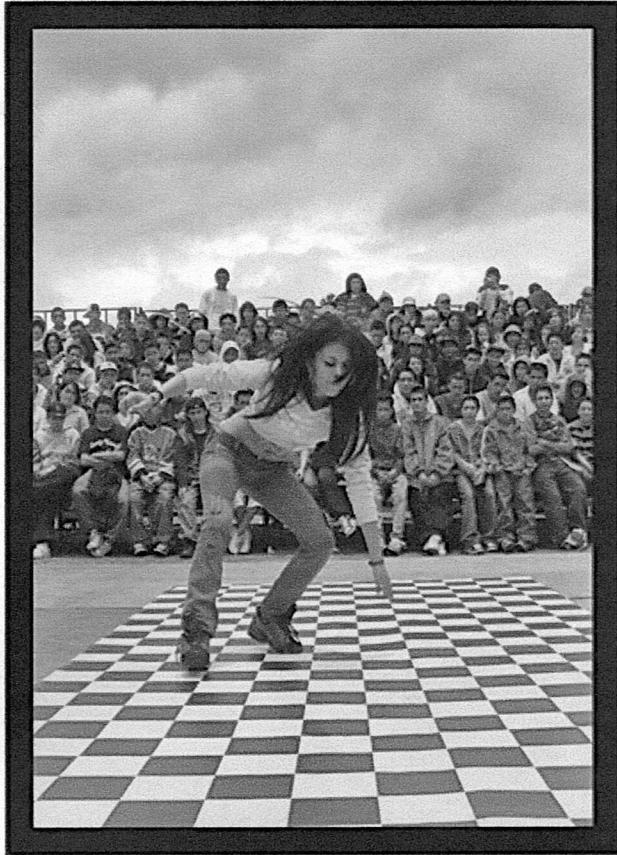
Los parques en los cuales se ejecuto nuestra t.id. fueron: parque metropolitano Simón Bolívar , parque Timiza, parque ciudad montes, parque San Andrés ,Parque Nacional, Parque de la Independencia, Parque Nueva Autopista, Parque Altablanca, Parque Virgilio Barco.

La captura de las imágenes es digital. Y la posproducción es realizada en adobe photoshop. Ricardo Uribe superviso todo el trabajo de retoque y edición. La fotografía digital a diferencia de la análoga permite enriquecer casi todas las características de las fotografías con las diferentes herramientas del programa.

Culminamos nuestro proyecto con la exposición de las 30 mejores imágenes del trabajo de grado en el marco del v foro internacional de parques que se desarrollo los días 17,18 y 19 de septiembre del año 2007 en las instalaciones del I

RESULTADOS

Como resultado de la ejecución del proyecto quedaron 30 fotografías a color impresas en papel fotográfico de 30 CMS por 40 CMS extensión .TIFF. Cada imagen lleva una nota que describe su contenido el parque donde fue tomada y algunos detalles técnicos.



BAILARINA
PARQUE METROPOLITANO SIMON BOLIVAR
LAS MUJERES ATRAEN LA ATENCION DE LOS
ESPECTADORES ALSO DISTINTOS EVENTOS
DE LOS PARQUES, AQUI VEMOS UNA
BAILARINA DE HIP HOP.



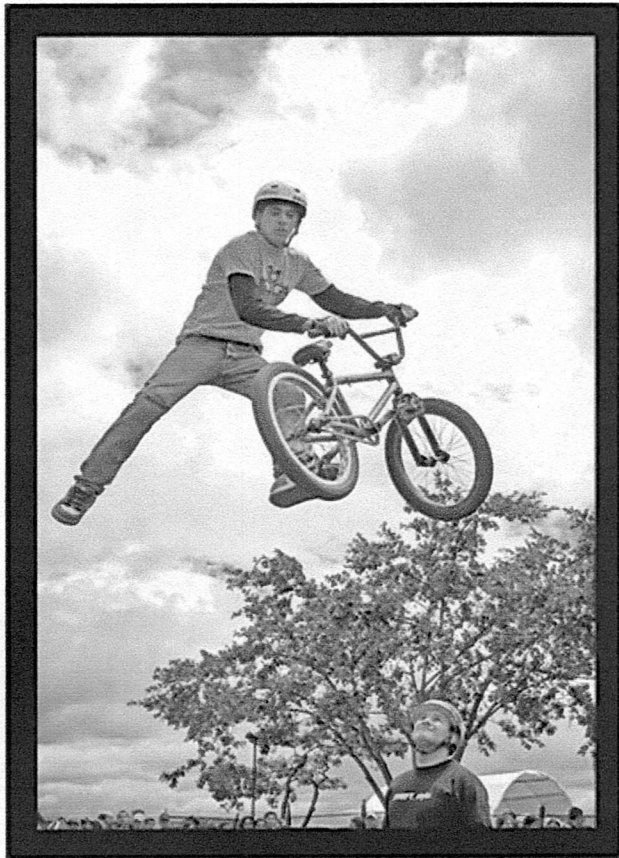
FELICIDAD EN EL CIELO
PARQUE METROPOLITANO SIMON BOLIVAR
ALGUNOS EVENTOS ATAREN A LAS PERSONAS
PORQUE LES OFRECEN SALIR DE LA RUTINA
CON JUEGOS NUEVOS Y EMOCIONANTES
EN EL ROSOTRO DE ESTA MUJER VEMOS
LA SATISFACCION DE ENCONTRARSE VARIOS
METROS POR ENCIAM DEL SUELO ATADA A DC
RESORTES.



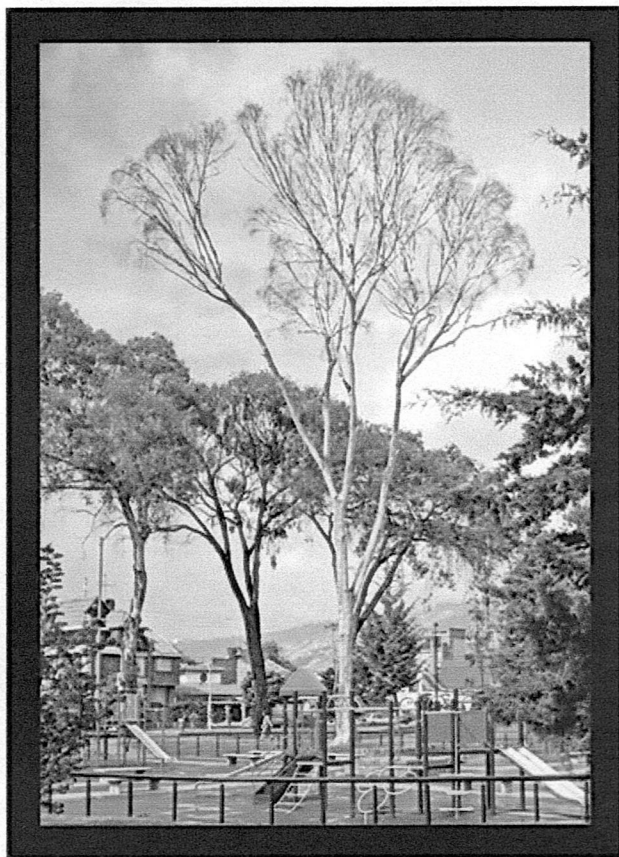
**LAS SOMBRAS DE LAS BICICLETAS
PARQUE METROPOLITANO SIMON BOLIVAR
EL PARQUE CUENTA CON CON SENDEROS PAR
PEATONES Y CICLISTAS LO CUAL HACE POSIBL
RECORRER LOS LUGARES MAS INTERESANTES
DEL LUGAR.**



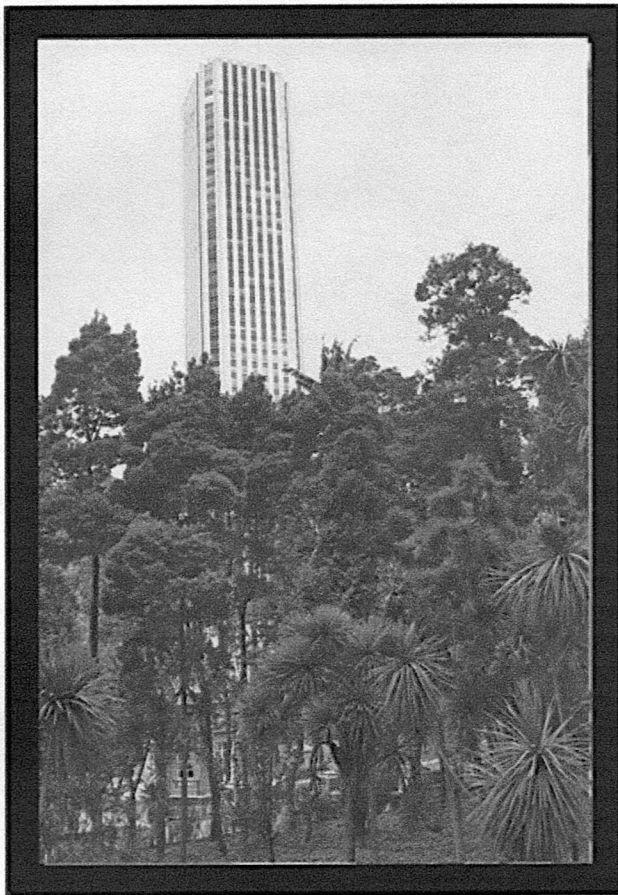
**NIÑOS FELICES
PARQUE ALTABLANCA
LOS FESTIPARQUES SON ACTIVIDADES
ESPECIALES QUE OFRECEN DIVERSION GRATU.
A UN GRAN NUMERO DE PERSONAS DE TODAS
LAS EDADES**



**DEPORTE EXTREMO
PARQUE SIMON BOLIVAR
EL DISTRITO SE HA ESFORZADO POR
SATISFACER LA DEMANDA DE ESPACIOS
A LOS DEPORTISTAS EXTREMOS EN LA CIUDAD
EN LA FOTO VEMOS A UN CICLISTA
EJECUTANDO UNA MANIOBRA ARRIESGADA
ESTOS DEPORTES ATRAEN LA ATENCION DE
GRANDES Y CHICOS**



**EUCALIPTO
PARQUE NUEVA AUTOPISTA
UN ARBOL IMPONENTE DE VARIOS METROS
DE ALTURA CUSTODIA LOS JUEGOS
INFANTILES EN EL NORTE DE LA CIUDAD.**



ARBOLES Y EDIFICIOS
PARQUE DE LA INDEPENDENCIA
ESTE PARQUES CONSTITUYE UN OASIS PARA
LOS VISITANTES DEL CENTRO TA QUE
PERMITE EL ENCUENTRO CON LA NATURALEZ



ATARDECER EN EL PARQUE TIMIZA
EL CIELO AL ATARDECER ES UN ESPECTACULO
UNICO.



DEPORTES EN LA TRECERA EDAD

PARQUE CIUDAD MONTES

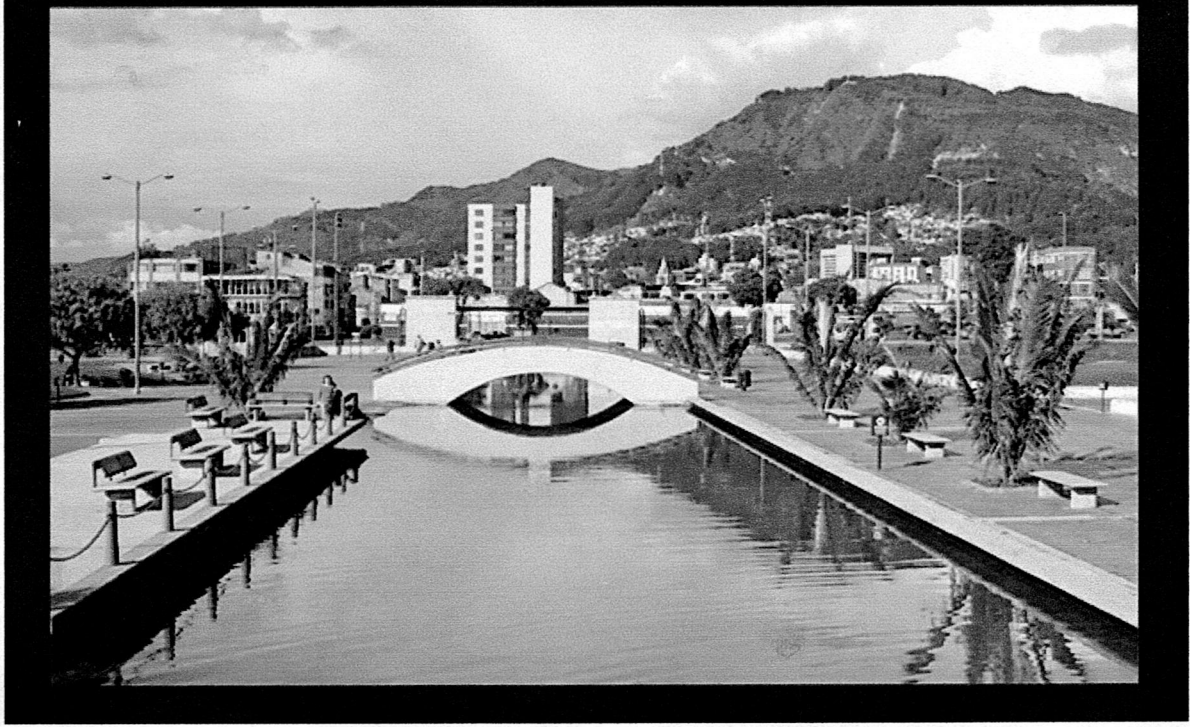
LLAMA LA ATENCION EL ESTADO FISICO DE ALGUNOS ANCIANOS POR SU DETREZA Y HABILIDAD. EN LA FOTO UNA SEPTAGENARIA MUJER JUGANDO BALONCESTO



LAGO VERDE.

PARQUE LAGO TIMIZA

ESTE PARQUE SE EXPANDE ALREDEDOR DEL LAGO QUE ESTA EN ETAPA DE RECUPERACION.EL TRATAMIENTO AL CUAL ES SOMETIDO ES QUE LE BRINDA



ESPEJOS DE AGUA

PARQUE DEL RENACIMIENTO

**ESTE PARQUE ES SINGULAR POR DOS MOTIVOS : FUE CONSTRUIDO
EN EN TERRENOS QUE OCUPÓ UN CEMENTERIO Y OFRECE UNA
PANORAMICA DEL CENTRO ORIENTE DE LA CAPITAL SIN IGUAL**



SILLA DE RUEDAS ABANDONADA

DONDE ESTARAN LOS NIÑOS DUEÑOS DE ESTOS ZAPATOS?

DONDE SE ENCUENTRA EL OCUPANTE DE ESTA SILLA DE RUEDAS?



LECTURA FAMILIAR

PARQUE CIUDAD MONTES

LOS PARQUES DE LA CIUDAD CUENTAN CON KIOSCOS DE LECTURA DISPONIBLES PARA LOS VISITANTES. LA FAMILIA DE LA FOTO HACE UN RECESO PARA LEER DESPUES DE JUGAR.



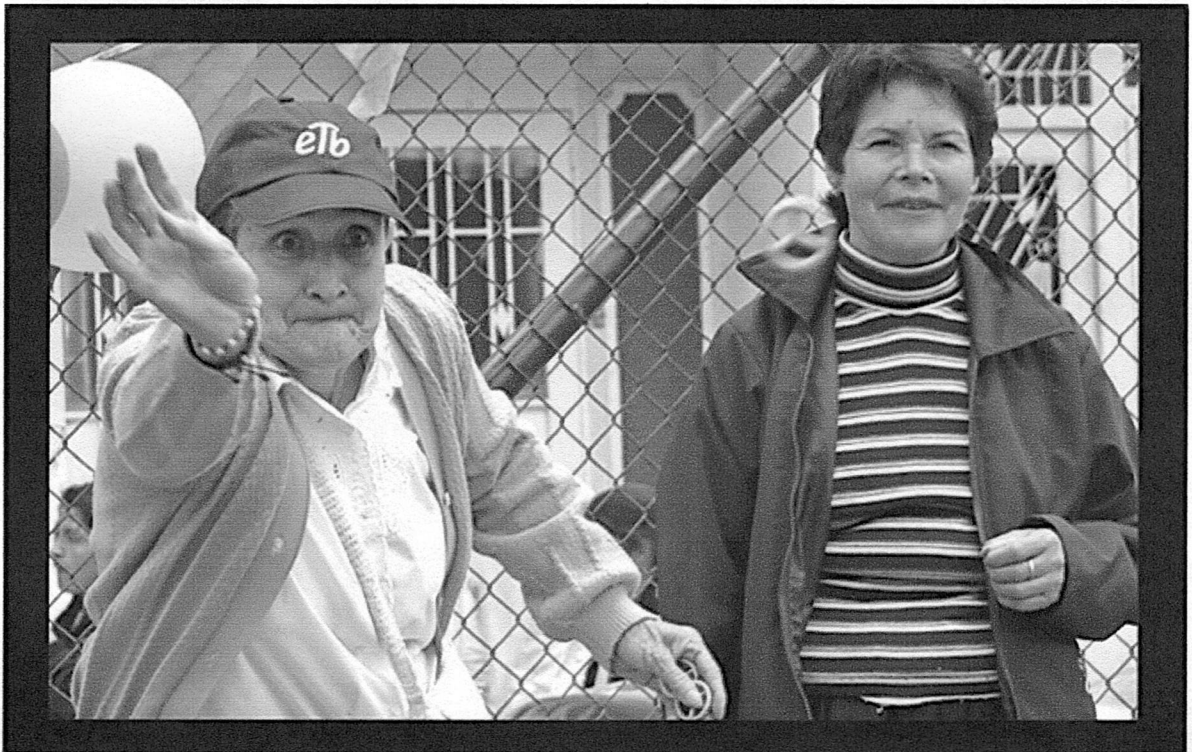
MIRADOR

PARQUE METROPOLITANO SIMON BOLIVAR

LA INFRAESTRUCTURA DE LOS PARQUES LOS HACE ATRACTIVOS. EN LA FOTO APRECIAMOS EL MIRADOR CUYA VISTA ABARCA EL LAGO Y EL LADO NOROCCIDENTAL



HIP HOP.
PARQUE METROPOLITANO SIMON BOLIVAR
EL HIP HOP TIENE MILES DE SEGUIDORES EN BOGOTA. EN LA FOTOGRAFIA
VEMOS LA DESTRZA DE UN BAILARIN DE BREAK DANCE



JUGANDO RANA
PARQUE ALTABALNCA
PARA LA TERCERA EDAD SE PROGRAMAN ACTIVIDADES COMO ESTA DONDE
LOS ASISTENTES PUEDEN PRACTICAR LOS JUEGOS TRADICIONALES.



TRIBUS URBANAS

PARQUE METROPOLITANO SIMON BOLIVAR

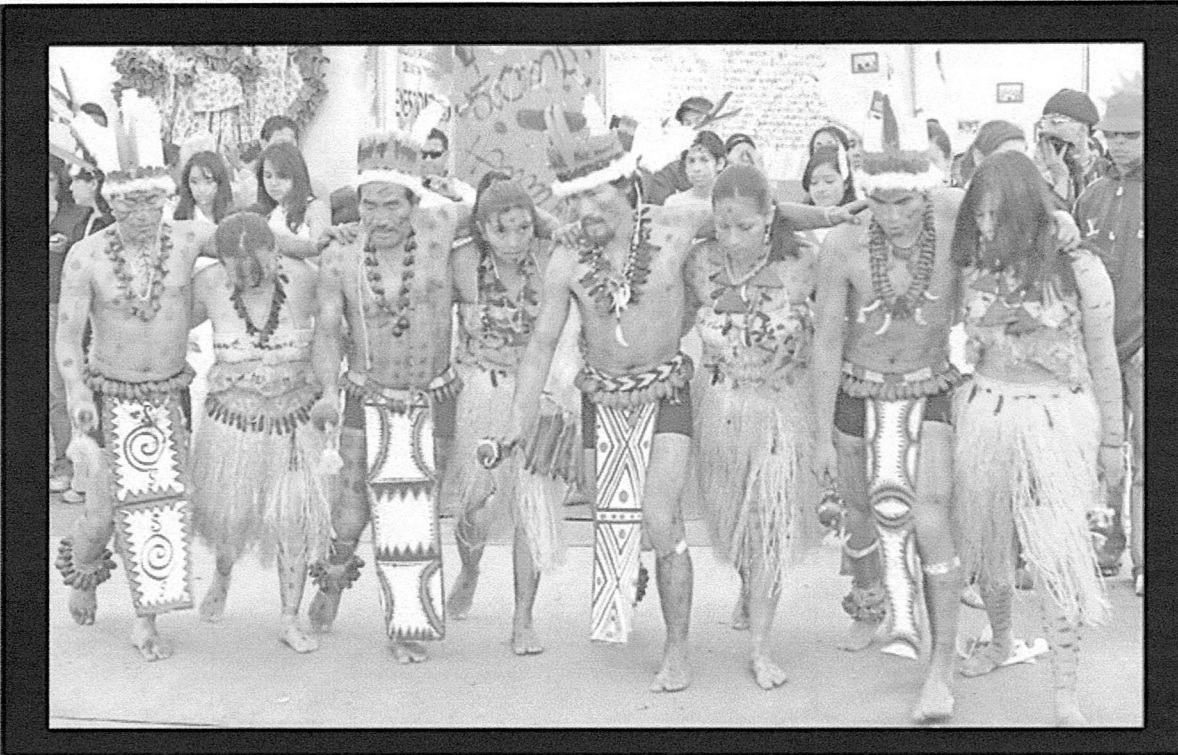
LOS PARQUES SON VISITADOS POR PERSONAS DE TODAS LAS CONDICIONES SOCIALES. ESTO SE DEBE A LA VARIEDAD DE ACTIVIDADES OFRECIDAS POR EL DISTRITO EN TODOS LOS PARQUES DE LA CIUDAD.



**CANCHAS DE TENIS
PARQUE CIUDAD MONTES
EN LOS PARQUES S SE PUEDEN PARCTICAR MUCHAS DISCIPLINAS DEPORTIVAS**



**ARENERA
PARQUE CIUDAD MONTES
LAS ARENERAS SON LA ATRACCION MAS VISITADA POR LOS NIÑOS .**



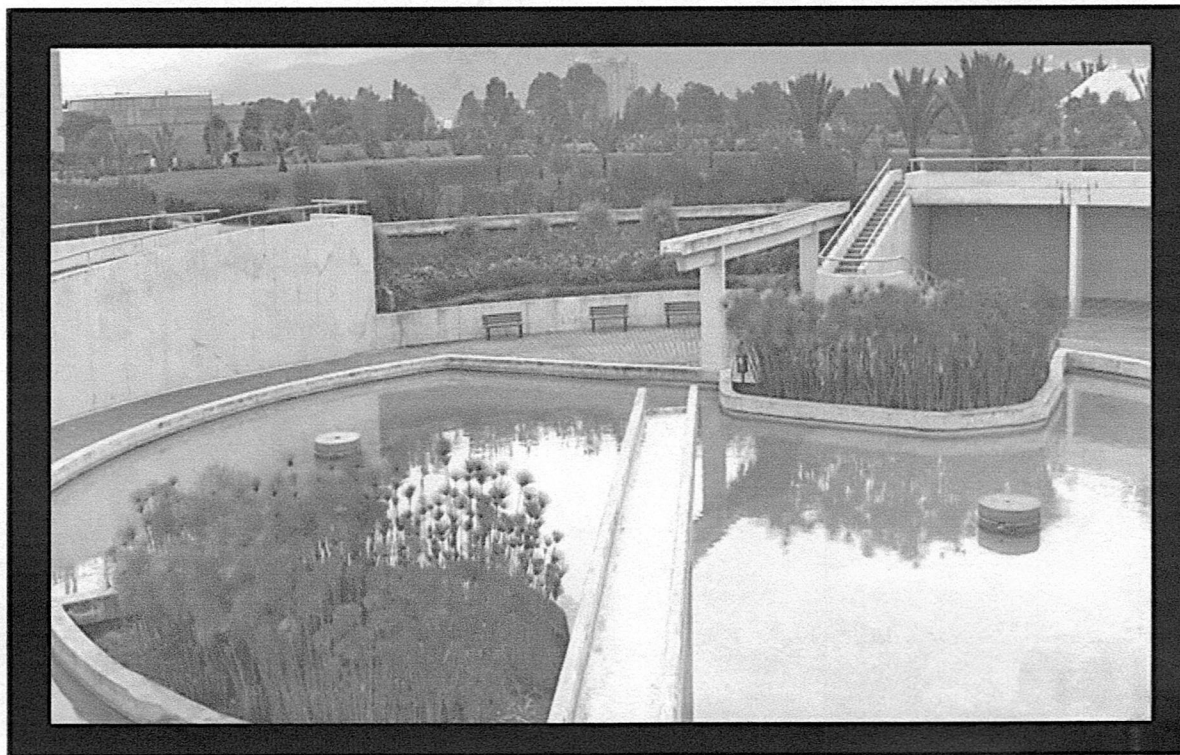
**GRUPOS ETNICOS
PARQUE METROPOLITANO SIMON BOLIVAR
EN LOS PARQUES SE ESTIMULA EL REGRESO Y LA PRACTICA DE LOS SABERES
ANCESTRALES**



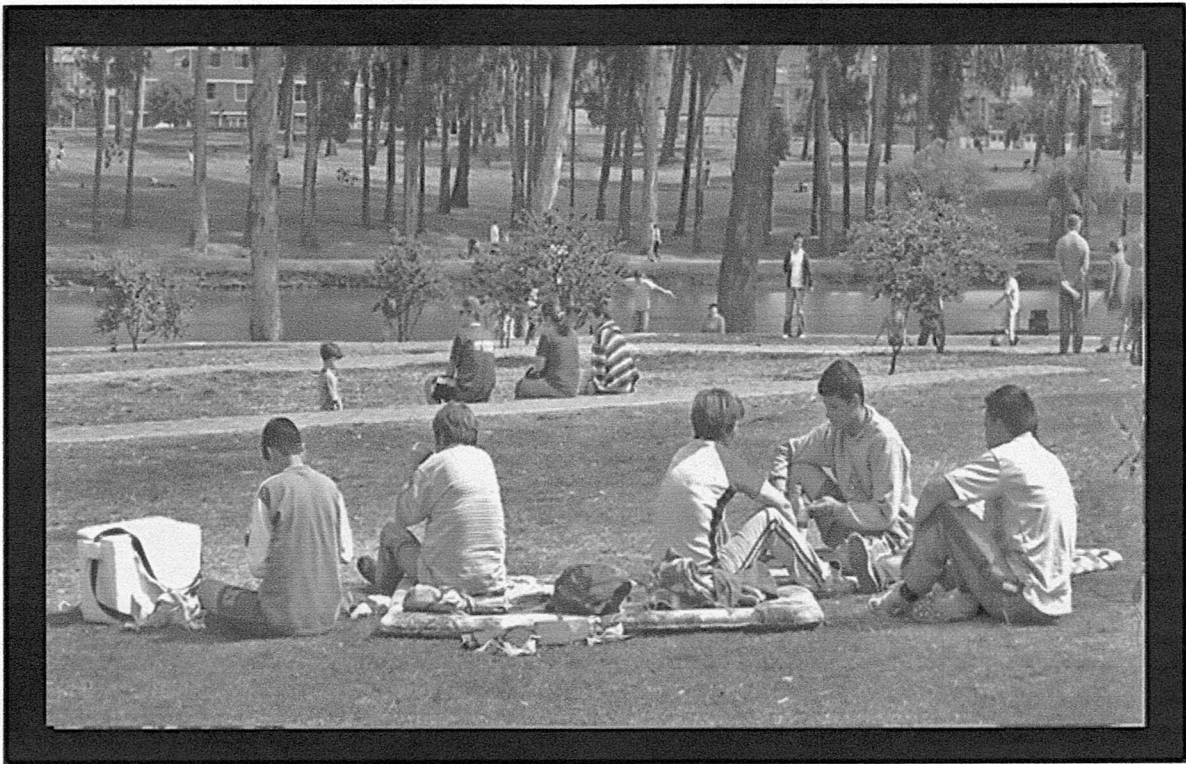
**REFLEJOS
PARQUE EL RENACIMIENTO
LA INFRAESTRUCTURA DE LOS PARQUES PUBLICOS FACILITA LA INTERACCION DE LOS
USUARIOS**



**SENDEROS PEATONALES
PARQUE METROPLITANO SIMON BOLIVAR
EL PARQUE PUEDE SER RECORRIDO POR LOS MULTIPLES SENDEROS PEATONALES.**



**ESPEJOS DE AGUA
PARQUE VIRGILIO BARCO
ESTE ES UN PARQUE SINGULAR , ES UNA PARQUE PARA DELEITARSE CON SU
DISEÑO ARQUITECTONICO**



PICNIC

PARQUE LAGO TIMIZA

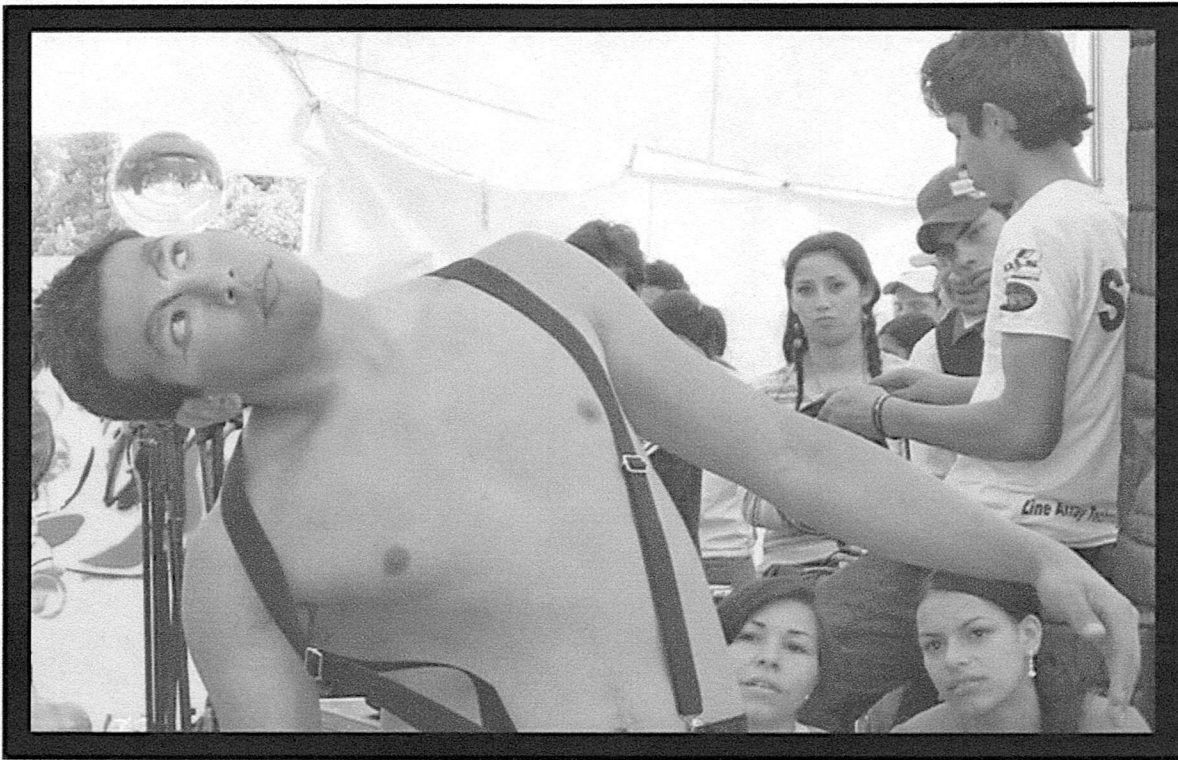
SON VARIOS LOS USOS QUE LAS PERSONAS LES DAN A LOS PARQUES, EN LA FOTO UNA FAMILIA ALMUERZA DE FONDO EL LAGO.



METALEROS

PARQUE METROPOLITANO SIMON BOLIVAR

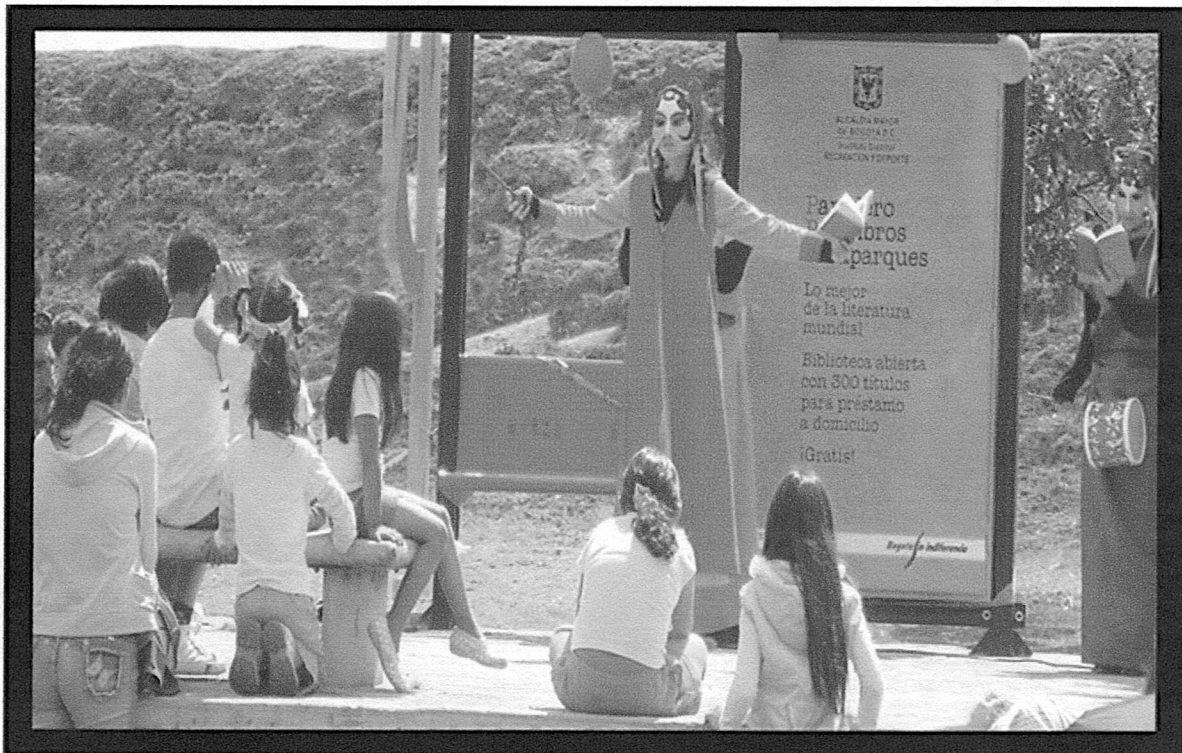
HOY EN DIA LOS PARQUES ATRAEN A JOVENES DE TODAS LAS CLASES E



ACROBATA

PARQUE METROPOLITANO SIMON BOLIVAR

DURANTE EL ENCUENTRO DISTRITAL DE JUVENTUDES SE DESTACARON LAS ARTES CIRCENSES EN LA FOTO UN SALTIMBANQUI DEMUESTRA SU DESTREZA



TEATRO CHINO

PARQUE LAGO TIMIZA

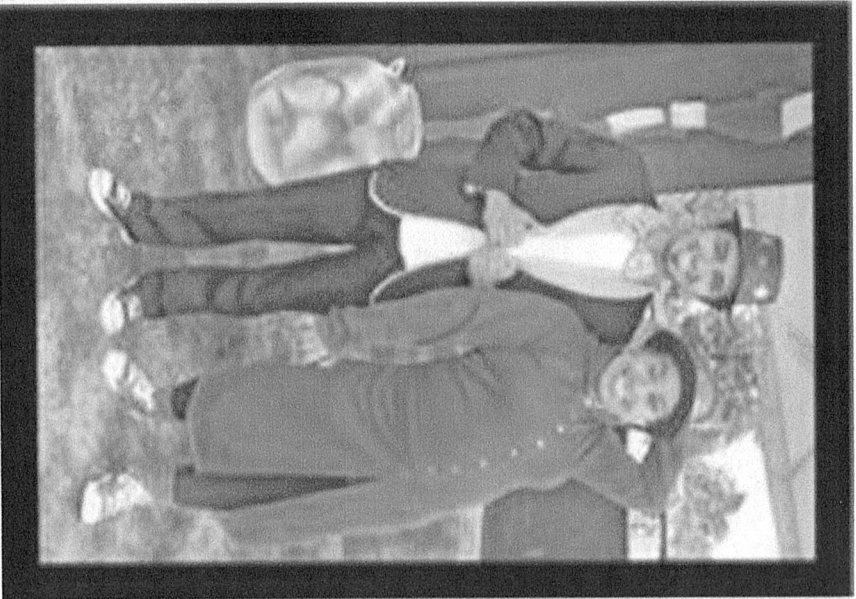


CONTRALUZ
PARQUE LAGO TIMIZA
LOS PARQUES NOS OFRECEN MOMENTOS INOLVIDABLES .



INTEGRACION
PARQUE METROPOLITANO SIMON BOLIVAR
EN LA FOTO SE APRECIA LA PRESENTACION DE UN GRUPO DE NIÑOS ESPECIALES

GENTE DE TEATRO
PARQUE METROPOLITANO SIMON BOLIVAR
ESTOS PAYASOS ESTAN LISTOS PARA LA FUNCION



CONCLUSIONES



La magnitud, la importancia y la influencia del fenómeno de la inclusión social en los parques se registraron en las fotografías de este proyecto.

La inclusión social tiene diversas manifestaciones. Todas generadas en el sistema distrital de parques al cual asisten miles de personas. Fotodocumentalismo en el sistema distrital de parques logró capturar los espacios que permiten este fenómeno.

Niños, adolescentes, adultos jóvenes y maduros generan con su presencia en los parques actividades, acciones y sucesos que logran trascender diferencias económicas, raciales e ideológicas. Estableciendo múltiples oportunidades de integración.

En los parques además de las tradicionales actividades deportivas el distrito estimula miles de eventos culturales para todos los gustos. En materia musical los parques ofrecen conciertos en géneros musicales variados. A los parques asisten los amantes de la música clásica, el hip-hop, el vallenato y la música popular.

La infraestructura de los parques soporta actividades masivas deportivas y culturales. Poseen vías peatonales, rutas para ciclistas, escenarios para la práctica del deporte extremo, juegos para niños, accesos para sillas de ruedas, lagos, mini bosques, miradores, kioscos, tarimas, préstamo de libros, bancas y parqueaderos.

Nuestras fotografías se destacan por el registro espontáneo de los parques que visitamos. Optamos por registrar hechos y sujetos que nos llamaban la atención evitando interrumpir el desarrollo de sus actividades.

Para obtener las imágenes hicimos uso de los recursos con los que contamos para el proyecto. Ópticas angulares, normales y zooms, cámaras digitales y almacenamiento de las imágenes en tarjetas de memoria. Velocidades altas y medias pues las cosas se nos pueden escapar si no estamos alertas a los cambios y movimientos que provocan imágenes interesantes.

La fotografía se puede convertir en una de las disciplinas más importantes en el estudio de la sociedad. Sin imágenes fotográficas la comprensión del universo esta limitada.

Los asistentes al V foro internacional “parques para la inclusión” dejaron de imaginar las ponencias sobre parques de todos los invitados y lograron ver la inclusión social en los parques gracias a nuestras fotografías.

La ciudad de bogota es líder a nivel internacional en cuanto a calidad de parques públicos, los panelistas internacionales invitado al foro regresaron a sus lugares de origen, con una copia de las fotografías de nuestro proyecto contribuyendo así a una difusión de la ciudad y de Colombia, mas sensata, mas positiva, mas pacifica, mas civilizada.

BIBLIOGRAFIA

MICHAEL BUSSELLE. EL LIBRO GUIA DE LA FOTOGRAFIA
EDITORIAL SALVAT EDICION 1977.

JHON HEDGE COE. FOTOGRAFIA BASICA EDITORIAL BLUME
EDICION 2000

MICROSOFT ENCARTA 2007, BIBLIOTECA PREMIUM

www.idr.gov.co

www.magnumphotos.com

<http://www.arteamerica.cu/7/dossier/monroy.htm>.

GLOSARIO

Ajuste de exposición

Se llama ajuste de exposición al conjunto de operaciones que se realizan para conseguir la exposición deseada. Implica controlar las variables de luminosidad, velocidad del obturador, apertura del diafragma, sensibilidad del CCD o la película y otras.

Algoritmo

Juego de instrucciones de procesado o de trabajo que, gracias a su elevada precisión, se puede ejecutar independientemente mediante un dispositivo mecánico o electrónico.

Angulo de toma

Es el ángulo cubierto por un objetivo. En una cámara de 35 mm., el objetivo normal de 50 mm. Cubre un ángulo de unos 45° , más o menos equivalente al de la visión normal humana.

Se entiende por normal el ángulo sobre el que los ojos ven una imagen enfocada: el ángulo realmente cubierto por la visión humana es de 150° - 170° , pero los objetos de la periferia aparecen indistintos. Subjetivamente, el ángulo parece mayor que el de un objetivo normal, pero ello se debe a que los ojos se mueven continuamente y el cerebro procesa la información y recrea una panorámica general; mirar con la fijeza de un objetivo es completamente innatural.

Un objetivo de 18 mm. tiene un ángulo de toma de unos 73° y de alrededor de 20° un 135 mm. Este ángulo puede expresarse más científicamente como el subtendido por la diagonal del plano focal o de la película en el punto nodal posterior del objetivo. Así, cuanto mayor sea el formato del negativo, mayor será el ángulo de toma para cualquier longitud focal.

Por ejemplo: en una cámara de gran formato, un 50 mm. es en realidad un gran angular, y en una cámara que use película en rollo de formato 120 el objetivo normal tiene alrededor de 80mm. De la misma forma, el objetivo normal de una cámara de formato 110 tiene una longitud focal de unos 24 mm.

Alta resolución

Se define como alta resolución a la pantalla o imagen de alta calidad. Está basada en el número de píxeles (puntos) que se utilizan para crear y formar una imagen en la pantalla. Cuanto mayor sea el número de píxeles, mayor será la resolución. Aunque actualmente, lo habitual es 800x600, los ordenadores permiten hasta 1.280x1.024 píxeles.

Brillante (papel)

Papel de superficie muy pulida. Produce copias muy nítidas, con negros profundos, blancos luminosos y detalles bien visibles, por lo que se usa mucho en fotografía técnica y para reproducción.

Compact Flash

Compact Flash es un tipo muy extendido de tarjeta de memoria para cámaras digitales del tamaño de una caja de cerillas. La memoria flash es chip de memoria no volátil, es decir, que su contenido permanece aunque el aparato se desconecte de la corriente, y que se puede reescribir.

Digital

Se conoce con el nombre de "digital" la tecnología basada en la representación numérica de la información, en oposición a la analógica. Las señales digitales están formadas por muestras discretas de la señal analógica original

Enfoque automático

Mecanismo que en algunas cámaras enfoca el objetivo automáticamente. El más empleado funciona sobre el mismo principio que el telémetro: por comparación de las perspectivas de la misma escena que dan dos espejos montados en el interior de la cámara. Uno es fijo y el otro se mueve y, por tanto, presenta una visión cambiante del motivo. Las imágenes de los dos pasan a un comparador electrónico, que cuando determina que el contraste entre luces y sombras es idéntico en las dos, detiene el movimiento del objetivo. Todo ocurre con una rapidez casi instantánea.

Lente

Elemento de vidrio u otro medio transparente capaz de formar imágenes desviando y reuniendo en un foco los rayos luminosos.

Obturador

Se trata de un dispositivo mecánico que determina el tiempo de exposición de la película a la luz.

SLR Las cámaras réflex de lente única, normalmente denominadas SLR (del inglés *Single lens reflex*), en oposición a las cámaras TLR (*Twin lens reflex*), son cámaras que utilizan una lente para enfocar sobre el plano de imagen y otra para ser usada por el fotógrafo. El visor SLR es el visor que ofrece mayor fidelidad: el encuadre observado es idéntico al que se plasmará sobre el negativo, pues la imagen que ofrece el visor es la que toma el objetivo.

Retoque fotográfico

Se conoce con el nombre de retoque fotográfico el tratamiento manual de negativos, copias o diapositivas con pincel, aerógrafo, lápiz o cuchilla y líquidos o pigmentos especiales de retoque con el fin de eliminar o disimular los fallos o manchas o alterar la imagen

TIFF

(Tagged Information File Format) Formato de fichero de imagen disponible en la mayoría de los programas de manipulación de imágenes y que es compatible con diversas plataformas informáticas. Es uno de los mejores formatos para almacenamiento e intercambio de datos en formato raster entre los computadores. Las principales desventajas del TIFF es el hecho de que el usuario puede indicar nuevos atributos (tags) en una imagen, imposibilitando la interpretación correcta de los datos por otro sistema de lectura de imágenes, además requiere también un gran esfuerzo computacional para la decodificación de los datos.

Zoom (objetivo)

Un objetivo zoom es aquel cuya longitud focal varía continuamente entre ciertos límites. Para ello se cambia la posición de uno o varios grupos de elementos internos móviles.